



BOLETÍN 2018

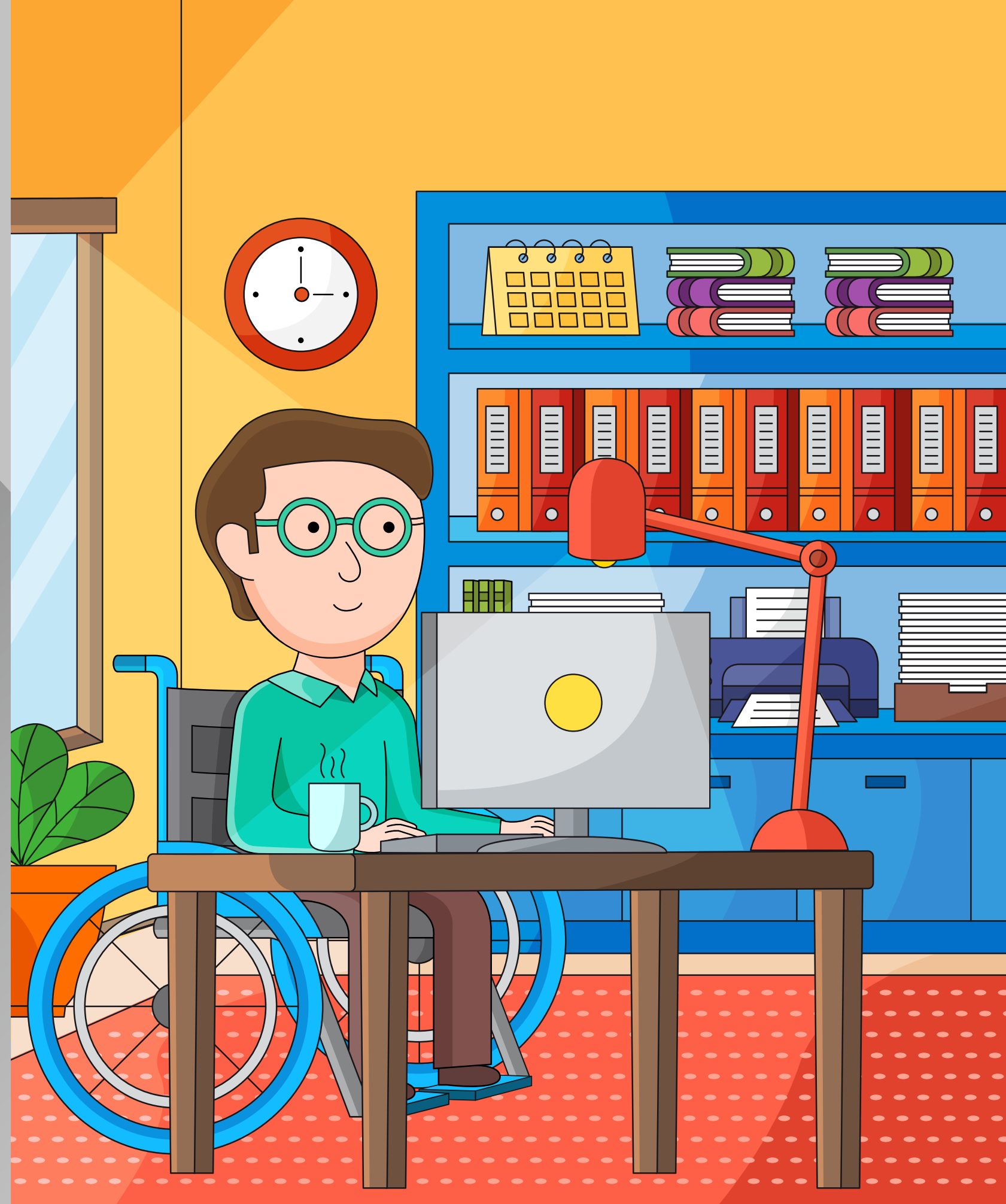


OCTUBRE

SIL

SERVICIO DE INTEGRACIÓN LABORAL

AZUAY · BOLÍVAR · CAÑAR
CARCHI · CHIMBORAZO · COTOPAXI
EL ORO · ESMERALDAS · GUAYAS
IMBABURA · LOJA · LOS RÍOS · MANABÍ
MORONA SANTIAGO · NAPO · ORELLANA
PASTAZA · PICHINCHA · SANTA ELENA
SANTO DOMINGO · SUCUMBOS
TUNGURAHUA · ZAMORA CHINCHIPE



Editorial

Octubre mes en el que se conmemora la proclamación del Día Mundial del Bastón Blanco, nos unimos a ese sentir, al valorar la lucha y el reconocimiento en pro de las personas con discapacidad visual en los últimos 38 años. Y a la vez elogiar a las 53.329 personas con discapacidad visual que existen en el Ecuador con un saludo fraterno de hermanos.

Creemos fervientemente en la lucha de los derechos de las personas con discapacidad y el reconocimiento pleno de las mismas, a la vez resaltar la importancia de una accesibilidad física al medio totalmente eficiente, lo que nos permitirá una sociedad más equitativa, justa e incluyente.

Del mismo modo, resaltamos las actividades realizadas por los SIL de la Sierra, actividades

que benefician a nuestros usuarios, en esta edición hemos enfocado el trabajo de SIL Pichincha y Azuay quienes han participado de forma efectiva.

Los talleres y capacitaciones dan muestra del objetivo de la gestión que realiza FENEDIF, ayudar, sensibilizar, capacitar y mejorar la calidad de vida de las personas con discapacidad y sus familias.

Queremos una sociedad más incluyente e equitativa, y con nuestro trabajo dejar huella y un precedente del trabajo realizado para hacer de este país un referente regional.

Presentamos la siguiente edición con el afán de aportar a la consolidación institucional en pro de nuestra Federación y esto permita el fortalecimiento de proyectos de nuestras asociaciones a nivel nacional.



@FENEDIF



@FENEDIF1

Contenidos

8

Pichincha

Compromiso social

11

Recomendaciones

Libros y películas

12

Personaje histórico

Stevie Wonder

15

Actualidad

Noticias internacionales

18

Entrevista

Andrea Balseca

26

Galería

Nacional

Créditos

Presidente

Xavier Torres Correa

Coordinadora Editorial

Pamela Salazar P.

Redacción

SIL Provincias

Diseño e Ilustración

Andrea Rosero S.

Diego Gia C.

Fotografía

SIL Provincias



SIERRA

Centro Histórico
de Cuenca

Pichincha

Quito

Compromiso social

El Servicio de Integración Laboral SIL Pichincha continúa con su labor hacia la sociedad, realiza capacitaciones comprometidos con el sentir de ayuda, empatía hacia los usuarios que acuden al servicio.

Parte de la motivación que se da al usuario en su preparación, es la capacitación, SIL Pichincha en esta ocasión, con el objetivo de homenajear aquellas personas capacitadas durante el año en curso, organizó un programa especial para la entrega de certificados de diferentes cursos y talleres formales.



El evento contó con la participación de autoridades de FENEDIF y de representantes de cada una de las instituciones que formaron parte del proyecto.

De esta manera, se motiva al usuario para que participe en los programas de capacitación de SIL.



Vale recordar que nuestra organización mediante dichas capacitaciones pretende aportar las vidas de los usuarios no solo en el ámbito de emprendimiento, sino también darles fortalezas en el aspecto emocional, social, cultural, psicológico, etc.

Uno de los talleres dictados trató sobre el estrés, es así que, a los usuarios se los capacitó sobre como evitar los efectos negativos del estrés con el uso de varias técnicas como: la relajación, respiración, resolución de conflictos, introspección guiada, técnicas que ayudarán a aceptar hechos dolorosos, con la finalidad de superar obstáculos emocionales.



Cuenca

La Universidad Politécnica Salesiana y el Conservatorio Superior José María Rodríguez ejecutan convenio de cooperación suscrito que generan partituras en Braille para músicos no videntes. En la UPS funciona un departamento de Tecnologías de Apoyo para la Inclusión Educativa, adscrito a una Cátedra Unesco, cátedras de espacios permanentes con divulgación educativa, científica y cultural.



Chone

Unas 100 sillas de ruedas fueron entregadas a varias personas con discapacidad, como parte de la donación del Club de Leones "Naranjos en Flor". Arturo Álava, representante de la organización prevé las próximas semanas hacer la entrega de más sillas, ya que no se cubrió la necesidad de todos los ciudadanos. Ayudas técnicas que mejoran la calidad de vida de las personas con discapacidad.

Guayaquil

La Copa América para personas con parálisis cerebral se desarrolló en Quito el 27 de octubre. Siete selecciones nacionales participan en el evento deportivo. Muestra que la discapacidad no es impedimento para disfrutar del rey de los deportes. El país acogerá a 8 países de toda América para este gran evento, el torneo dará cupos para el Mundial y para los Juegos Panamericanos.



Quito

No es necesario actualizar el carné de discapacidad para renovar la licencia de conducir Tipo F, según el acuerdo 005-CONADIS-2018 que extiende el tiempo de validez de este documento, ya sea que haya sido emitido por el Consejo Nacional para la Igualdad de Discapacidades o por el Ministerio de Salud Pública. El carné tiene validez hasta el 31 de diciembre de 2019, independie de la fecha del documento.

MINISTERIO DE TRANSPORTE Y OBRAS PÚBLICAS | Agencia Nacional de Tránsito | CONSEJO NACIONAL PARA LA IGUALDAD DE DISCAPACIDADES

Para renovar la licencia **tipo F** no es necesario actualizar el carné de discapacidad. En caso de que se exija la renovación del carné **informa a:** contacto.ciudadano@ant.gob.ec

válidos hasta el 31 de diciembre de 2019

Derechos sexuales y reproductivos

La orientación eficaz a las personas con discapacidad y sus familias sobre el legítimo acceso a sus derechos sexuales y reproductivos, y a vivir una vida libre de violencia, genera una verdadera inclusión social.

Es importante reconocer que una de las formas de violencia recurrente hacia las personas con discapacidad es la violencia sexual. Las propias condiciones asociadas a la discapacidad como son el limitado acceso a la información y los mitos alrededor de su sexualidad, impiden reconocer su derecho a una vida libre de violencia.

Es por eso que SIL Azuay ha centrado su trabajo en esta ocasión en aportar en esta área a sus usuarios, resaltan la necesidad de reconocer que las personas con discapacidad tienen las mismas necesidades de vivir su sexualidad como parte de la naturaleza del ser humano, así como tomar sus propias decisiones en torno a este ámbito, reconociendo la importancia y el valor de su cuerpo, su bienestar y sobre todo su seguridad.

El desconocimiento del lenguaje positivo aún es enorme, por lo cual, se capacita imperativamente sobre este tema, se llevó a cabo la charla de sensibilización referente a la discapacidad.

SIL Azuay ratifica su compromiso con la comunidad, realiza ferias laborales, y capacitaciones, el trabajo es importante, ya que se identifican otros espacios sociales, en donde el proceso de inclusión laboral aún no se ha cumplido, Queremos generar nuevo espacios de integración.



Sin palabras

Esta serie cuenta las aventuras de una familia, cada uno con una personalidad bien definida y un carácter particular. Destaca Micah Fowler, un actor con parálisis cerebral que interpreta a JJ, el protagonista, este formato rompe con lo tradicional, ya que la discapacidad regularmente se presenta en la pantalla como un drama. Esta comedia habla de un tema sensible con un rendimiento de plomo, es sincera y logra un equilibrio perfecto entre la sensibilidad e irreverencia.

Johnny cogió su fusil

Esta película apela la sensibilidad, es la historia del Joe combatiente de la Primera Guerra Mundial. En campo de guerra es impactado por una granada, dejándolo sin la capacidad de ver, hablar, oír, con piernas y brazos amputados. Un film totalmente simbólico en su lenguaje con una gran carga psicológica y onírica. Retrata la realidad del joven soldado y entre escenas crea una empatía mediática al jugar con emociones, sensaciones y sentidos del espectador, uno llega a ponerse en los zapatos del protagonista.



El ángel diestro

Libro que cuenta la historia de un ángel que no puede volar por la ausencia de una de sus alas, y para alcanzar ese vuelo comienza un viaje en su búsqueda. A medida que avanza en su aventura se cruzará con diferentes personajes que harán que el lector se replantee el significado de ser diferente. En esta obra el autor habla de la integración y de discapacidad de una forma accesible para niños y adolescentes, aunque también es altamente recomendable para padres y adultos en general.



Stevie Wonder

un artista con visión invencible

Stevland Hardaway Morris, conocido artísticamente como Stevie Wonder es cantante, compositor, productor discográfico, conocido como el pianista sentimental.

Nace un 13 de mayo de 1950 en Saginaw, EEUU, la discapacidad visual se debe a su nacimiento prematuro (siete semanas antes) esto ocasionó que no se desarrollen las retinas, sin embargo, eso no lo limitó para que persiguiera su pasión, a los cuatro años de edad comenzaba a incursionar en la música tocando el piano, a los trece se reveló como cantante, y posteriormente formó con un amigo para cantar en esquinas y ocasionalmente en fiestas y bailes.

Dotado de un extraordinario instinto musical y un talento impecable, Stevie, se encarga de todos los instrumentos en los arreglos de sus discos, un artista completo y genuino, que se distingue entre los artistas de su generación.

En 1968 marcaría el éxito, al demostrar ser un experto arreglista con nuevas técnicas y sonidos combinados entre el pop, jazz, elementos africanos y funk.

Su vida es un testimonio de superación y coraje, después de un accidente automovilístico en 1973, el cantante perdió el sentido del olfato parcialmente.



Stevie Wonder es un referente dentro del ámbito de la discapacidad, es una persona equilibrada y clara en sus actuaciones, ha demostrado que lo posible está hecho y lo imposible se hará, para él, desde el primer momento la música fue un catalizador de sensaciones, su única y mejor forma de expresión.



La prodigiosidad del artista está en su impresionante timbre de voz. Además, logra distinguir un amplio espectro sonoro, lo que le permite tocar diversos instrumentos especialmente el piano, armónica y teclado con una extraordinaria capacidad. En su carrera musical ha incursionado en géneros como, el soul, góspel, R&B y pop.

Algo que resaltar es la forma que trasmite su música, que refleja su sentido humanista, lo hace con pasión. Sus canciones son espirituales y reconfortantes, sonidos únicos e instrumentales que se complementan con su fina voz. Varios artistas han compartido el escenario con este magnífico artista.



Su trayectoria profesional es inevitable no darle un reconocimiento por su colaboración en la película La Mujer De Rojo. Stevie se ha convertido en uno de los artistas más reconocidos y exitosos en la compañía discográfica Motown, ha vendido alrededor de 100 millones de discos y ha ganado 22 Premios Grammy.



Noticia destacada

Día Mundial del Bastón Blanco

El bastón blanco, instrumento que identifica a las personas con discapacidad visual y personas con baja visión, les permite desplazarse en forma autónoma. Mientras el bastón blanco sirve para identificar a las personas totalmente ciegas, el bastón verde identifica a las personas con baja visión. En ambos casos, las personas que utilizan estas herramientas de autonomía pueden necesitar ayuda de los peatones en la vía pública, en instituciones o espacios comunes.



Es importante distinguir entre estos dos tipos de ayuda pues muchas veces se confunden los conceptos entre un bastón y otro.



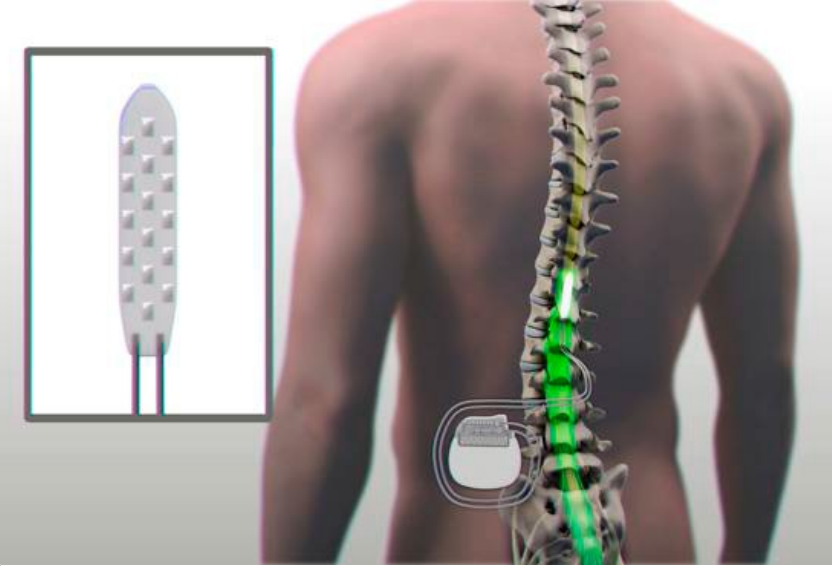
Su invención se le atribuye al político e inventor argentino José Mario Fallótico, aunque este nunca patentó su invento. El 15 de octubre de 1930 el estadounidense George Benham, presidente del Club de Leones de Illinois, propuso el uso de un bastón blanco con una banda en la parte inferior, con el fin de que se les otorgara prioridad de paso. Un año más tarde, en la convención de ese Club en Toronto, esta propuesta fue aceptada.



Cincuenta años más tarde de que fuera propuesto el uso del bastón blanco -en el año 1980- los representantes de instituciones y organizaciones de países integrantes de la Unión Mundial de Ciegos (UMC) se reunieron en París y establecieron el 15 de octubre como "Día Mundial del Bastón Blanco".

Minnesota

Persona parapléjica, producto de un accidente en motonieve, logra recuperar la capacidad de caminar tras 113 sesiones entre estimulación eléctrica y ejercicios físicos durante 43 semanas. Cirujanos de la Clínica Mayo instalaron implante con electrodo en el espacio peridural debajo de la zona afectada en la columna vertebral.



Cartagena

Freddy Marimón es campeón de surf con discapacidad, el cartagenero ganó dos oros en el US Open de surf adaptado, en California. Sus objetivos están en llegar a los juegos Paralímpicos, por ello Freddy comenzará a practicar esquí, con miras a los Juegos Paralímpicos de invierno en Tokio 2022.

Madrid

Acontecimiento histórico, el Parlamento español aprueba por unanimidad la modificación de la ley electoral, que permitirá votar a 100.000 personas con discapacidad intelectual a nivel nacional. La intención es que estas personas puedan ejercer el derecho de sufragio ya en las elecciones del 2 de diciembre.



Buenos Aires

Gabriela, bailarina en silla de ruedas, y Pablo quieren reivindicar la capacidad de demostrar que no hay barreras para las personas en condición de discapacidad. En 2017, apostaron por un tango movido. Llegaron a la semifinal quedaron en el puesto 13 entre 120 parejas de una competencia reñida que reúne a bailarines de todo el mundo.

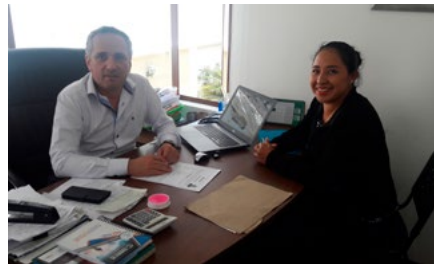


Trabajo conjunto **crea mayor oportunidades**

Los equipos SIL a nivel nacional, enfocan su trabajo en temas de inserción laboral, capacitación, orientación, apoyo psicológico, etc. Con la convicción plena que la ayuda será oportuna para cada persona con discapacidad.

▼ Chimborazo

El SIL conjuntamente con el Ministerio del Trabajo (MDT) visitaron varias empresas para verificar el cumplimiento de políticas de inserción laboral, que indica un porcentaje de 4% de personas con discapacidad incluidas en nómina, según lo establece la ley, esta actividad estuvo planificada conjuntamente con inspectores del MDT, CONADIS y FENEDIF Asimismo, con el apoyo del SRI se capacitó a los colaboradores de Empresa Eléctrica Riobamba, sobre la Devolución de IVA a personas con discapacidad.



▲ Loja

Con apoyo de la Coordinación Zonal 7 del Ministerio de Turismo, se capacitó en temas de atención al turista con discapacidad y accesibilidad, dirigida a operadores turísticos y propietarios de establecimientos de alojamiento. La charla lenguaje positivo hace énfasis en el adecuado trato para turistas con discapacidad y sus familias. Compartimos las normas INEN de Accesibilidad, para baños accesibles, rampas, señalética inclusiva y otros medios accesibles, normas básicas que deben contar los establecimientos turísticos.



▼ Cotopaxi

Comprometidos con la comunidad con discapacidad, el SIL de esta ciudad dicta la charla acceso y sostenibilidad en el ámbito laboral, esta tiene por objetivo favorecer y fortalecer los conocimientos previos a una inserción laboral, los técnicos del SIL capacitaron a usuarios en temas como, manejo de la Red Socio Empleo su dinámica y como tener un mayor aporte de la misma, de igual manera se trató temas sobre normativas de inserción laboral en las empresas. Actividad que se desarrolló conjuntamente con el Ministerio del Trabajo.



NUESTRO SERVICIO A TU ALCANCE



Oficinas Quito

Dirección: Av. 10 de Agosto N36-174 y Av. Naciones Unidas
Telf: (593-2) 2240-656

Andrea,

una madre diferente

Andrea es una persona responsable, fuerte, alegre, honesta, agradecida con Dios por la oportunidad de cumplir sus sueños poco a poco. En sus palabras se define como una persona muy confiada y buena amiga.

un deseo escondido que lo quisiera hacer realidad, concluye Andrea. Mi fortaleza principal es Dios, Él me da el valor que necesito a diario, la responsabilidad que empleó en lo que hago y la honestidad para mi trabajo.

Nos cuenta, a pesar de todas las dificultades que pasé tanto quirúrgicamente como psicológicamente, siempre he mantenido una sonrisa, creo que en agradecimiento a Dios por darme la oportunidad de seguir viviendo, sin duda mi familia ha sido y fue mi mayor apoyo en todas las etapas de mi vida. He aprendido a ser más fuerte, de ver de manera diferente mis experiencias. Creo que cuando vez tu vida desde otro punto de vista, aprendes a valorar todo lo que está a tu alrededor, me refiero a las personas, a la naturaleza y sobre todo saber disfrutar cada momento.

Andrea se vinculó a la Federación registrándose a través del Servicio de Integración Laboral (SIL) de FENEDIF, participó en algunas charlas y ferias laborales que realizamos. Mi expectativa dentro de la institución es seguir conociendo más cosas, ya que cada día aprendo algo nuevo y eso me gusta mucho, seguir aportando con mi trabajo para continuar llegando a empresas y personas que tienen discapacidad, ya que la Federación cuenta con varios proyectos que trabaja con y para personas con discapacidad.

Uno de mis sueños principales era ser madre, ahora cuido a dos hermosos varones y por cierto viene el tercero. Los doctores pensaban que era estéril, por lo que sobrepasé sus expectativas al tener tres hijos, así una vez más pude comprobar que para Dios nada es imposible. Andrea comenta que ser madre definitivamente es un don, porque cuando ves a tu bebé por primera vez, tu mundo cambia por completo.

A cerca de las políticas públicas que se han implementado para las personas con discapacidad, Andrea piensa que en la actualidad se está trabajando más en este tema, ya que antes a las personas con discapaci-

A nivel personal mis expectativas son muy claras, ser una buena madre, esposa e hija, y más ahora que tengo la gran responsabilidad de educar a tres varones y eso es una tarea muy linda y dura a la vez. A nivel profesional quisiera estudiar pastelería, es



dad nos consideraban como si tuviéramos una enfermedad y eso conlleva a que nos tengan pena. Pienso que debemos empezar por uno mismo y tratar con respeto a las personas con discapacidad. Ahora las personas piensan de una manera diferente, concluye.

Trabajar en una institución de personas con discapacidad es un aprendizaje, porque a pesar de los problemas o las dificultades saben cómo salir adelante y sobrellevar su discapacidad con una sonrisa, a todos nos gusta demostrar nuestras capacidades y cumplir nuestros objetivos.

Andrea continua, he sabido superar las cosas de una mejor manera, a pensar y creer que tener una discapacidad es una bendición. Mi mensaje es que todos aprendamos cada vez más sobre las diferentes discapacidades, ya que esto nos servirá mucho

para poder entender y ayudar a una persona cuando lo necesite.

Deberíamos enseñar a nuestros hijos a ser amables y a estar prestos para ayudar, jugar, reír, con los niños que tienen discapacidad, pienso que si empezamos a enseñar a los más pequeños a ser más sensibles podremos llegar a tener una mejor sociedad.

“

Hoy Duvan es una hermosa realidad y está seguro en casa junto con papá y mamá.

”



Donde el Talento y las Oportunidades se encuentran.



Fundación EQUA

Intercambio España Ecuador

Multiplicar la experiencia de servicio de FENEDIF ha permitido la cooperación internacional para compartir los procesos inclusivos desarrollados. Técnicos de las 23 oficinas SIL se capacitaron con representantes de EQUA.

La Asociación para la Mediación Social EQUA es una organización sin ánimo de lucro que trabaja para la inserción socio-laboral de personas con discapacidad intelectual. EQUA Inserción, tiene como objeto social la integración y formación socio-laboral de personas en situación de exclusión social como tránsito al empleo ordinario mediante el desarrollo de procesos personalizados y asistidos de formación en el puesto de trabajo, habituación laboral y social y trabajo remunerado.

Representantes de EQUA capacitaron a técnicos SIL y FENEDIF en procesos de atención al usuario y vinculación con las empresas contratantes, asimismo, se realizó un intercambio de experiencias de los servicios de integración laboral de las dos instituciones. Queremos que nuestros técnicos puedan desarrollar habilidades y destrezas de atención al cliente, ya que sus capacitaciones son la garantía de que la integración laboral de los usuarios sea efectiva.

Representantes SIL de las 23 provincias estuvieron en Quito los días 24, 25 y 26 de octubre para intercambiar experiencias de trabajo.

Mejorar el servicio de integración laboral es el objetivo de estas capacitaciones, ya que mientras innovemos lograremos efectividad en los procesos.



Capacitaciones MIES

Desarrollo asociativo

Fortalecer los movimientos asociativos de las organizaciones que conforman FENEDIF, permite su legitimación efectiva y visibilización. Queremos asociaciones autónomas y socios empoderados de su trabajo.

La Federación Nacional de Ecuatorianos con Discapacidad Física (FENEDIF) es una entidad sin fines de lucro, que agrupa a asociaciones de personas con discapacidad física legalmente constituidas, cuya finalidad es fortalecer el trabajo de sus filiales mediante capacitación, intercambio de experiencias, recursos e información con el fin de lograr su visibilidad, autonomía y sostenibilidad.

Para lograr cumplir con este objetivo, **FENEDIF** firmó un convenio con el **Ministerio de Inclusión Económica y Social (MIES)** para el "Apoyo al Fortalecimiento de los Programas de Interés asociativo de FENEDIF en el ámbito de sus competencias", que favorece al desarrollo y la implementación de proyectos de emprendimiento de las asociaciones a nivel nacional, que conforman la Federación.

En este marco desarrollamos talleres de Emprendimiento en varias ciudades del Ecuador para capacitar a nuestros socios y darles herramientas que les permitan desarrollar sus negocios y ser autosustentables.

La primera jornada se realizó en mayo en la ciudad de Riobamba; en junio lo realizamos en Portoviejo; en septiembre fue Tena y este fue en Quito con la presencia de las 23 oficinas SIL a nivel nacional. Apostamos por una sociedad más justa y equitativa.





Campeonato de Fútbol

Proyecto SIL participó en la Inauguración del **Campeonato de Fútbol Petromazonas - Quito**



Campeonato de Fútbol

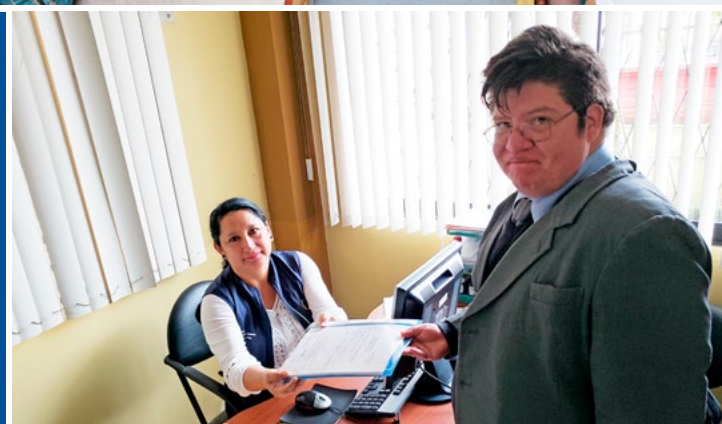
El evento tuvo como objetivo fortalecer los lazos de amistad entre colaboradores, asimismo demostrar las destrezas deportivas de cada uno.





Napo | Taller Elaboración de objetos decorativos en papel reciclado en Unidad Educativa.

Actividades SIL



Pastaza | Se aprovecha la apertura de empresas en la localidad para integrar personas con discapacidad.



Zamora | SIL realiza inspecciones de trabajo junto a Ministerio de Trabajo.



Orellana | Talleres de Relacionamiento efectivo para compañeros con discapacidad.





www.fenedif.org